



**Република Србија
Град Зајечар**

**ПЛАН КАПИТАЛНИХ ИНВЕСТИЦИЈА
ГРАДА ЗАЈЕЧАРА
2010-2014**

С А Д Р Ж А Ј

I	У В О Д	3
II	ПРОФИЛ ЗАЈЕДНИЦЕ	4
II	1. Општи подаци	4
II	2. Становништво	5
II	3. Привреда	7
III	ЛОКАЛНА ЈАВНА ПРЕДУЗЕЋА	10
III	1. Јавна комунална предузећа	10
III	2. Јавна предузећа	11
IV	ДОСАДАШЊЕ КАПИТАЛНЕ ИНВЕСТИЦИЈЕ	12
V	ПЛАН КАПИТАЛНИХ ИВЕСТИЦИЈА	12
V	1. Комисија за израду Плана капиталних инвестиција	12
V	2. Утврђивање смерница за План капиталних инвестиција	13
V	3. Календара плана капиталних инвестиција	14
V	4. Критеријуми за одабир пројеката	15
V	5. Обрасци захтева за план капиталних инвестиција	17
V	6. Финансијска анализа буџета	17
VI	ИЗБОР ПРОЈЕКТА	23
VII	ПРИЛОЗИ	27
VIII	ЗАКЉУЧАК	

I УВОД

План капиталних инвестиција града Зајечара за период од 2010 до 2014. године урађен је у сарадњи са МЕГА пројектом америчке Агенције за међународни развој УСАИД. План капиталних инвестиција је петогодишњи план за инвестирање из градског буџета у инфраструктуру, привреду, јавне објекте и опрему. Овим планом обухваћени су пројекти од општег значаја и не мање вредности од 50.000 евра.

План капиталних инвестиција је основни документ за планирање капиталних издатака у локалном буџету. Једна од најважнијих функција плана је обезбеђење усаглашености стратегије развоја града Зајечара са реалним финансијским могућностима. План капиталних инвестиција је повезан и са урбанистичким плановима.

Финансирање капиталних пројеката је из више извора: из средстава из градског буџета, програма Владе, комерцијалних зајмова, кредита за развој, донација, партнерства између јавног и приватног сектора.

Годишњим капиталним буџетом сматра се једна година реализације плана капиталних инвестиција. Годишњи капитални буџет се сваке године одређује као исечак из петогодишњег плана капиталних инвестиција, који се односи на прву наредну годину. Принцип израде плана капиталних инвестиција је равнотежа између текућег одржавања и побољшања постојеће инфраструктуре и нових инвестиција.

Градско веће града Зајечара је именовало комисију чији је задатак да припреме нацрт, представе га стручној јавности, изложе јавној расправи и доставе на разматрање Градском већу и Скупштини града Зајечара.

II ПРОФИЛ ЗАЈЕДНИЦЕ

II 1. Општи подаци

Град Зајечар се налази у централном делу Тимочке крајине. Зајечар је географски, административни, привредни, политички, културни, образовни, трговачки и саобраћајни центар Зајечарског управног круга. Налази се у зајечарској котлини (између 43°54' и 43°42' северне географске ширине, 22°07' и 22°24' источне географске дужине и 137м апсолутне надморске висине), на 11 км од границе према Бугарској, у међуречју на саставцима Црног и Белог Тимока. Град Зајечар лежи на главним саобраћајницама Тимочке крајине где се укрштају путеви различитог нивоа и значаја, а магистрални правци ка Видину и Софији су, поред магистралног пута Београд – Доњи Милановац – Кладово – Неготин, и даље, једина и најкраћа путна мрежа Европе и осталог дела наше земље ка северној Бугарској, јужној Румунији и Црноморском басену. Подручје Града пресецају пруге нормалног колосека Ниш – Зајечар – Прахово и Ниш – Зајечар – Београд.

Град Зајечар је повезан са :

- међународним путем „коридор 10“
- магистралним путевима М5 и М25
- 80 км од аутопута Е75
- до аеродрома у Нишу 100 км
- до аеродрома у Видину 60 км
- до луке Кладово 100 км
- до уке Прахово 70 км
- до луке Видин 60 км

Територија града Зајечара има површину од 1.069 км² у њеном саставу налазе се 42 насеља и има 65.969 становника (подаци последњег званичног пописа 2002. год), налази се у континенталном климатском појасу. Клима је влажно умерена, са топлим сувим летом и умерено хладном зимом, што указује на то да Зајечар и околина имају умерено континенталну климу са просечном годишњом температуром 10.4 °Ц и количином падавина 610.5мм/год

Табела 1: Основно поређење општине и окружења (површина и становништво) 2008.

	Површина (км ²)	Удео у укупној површини (%)			Становништво УКУПНО	Удео у укупном броју становника (%)			Густина насељености (бр. становника/км ²)
		Општине	Округа	Србије		Општине	Округа	Србије	
Урбана зона	97	9.07	2.68	0.11	39.491	59.86	28.71	0.53	407
Рурална зона	972	90.93	26.77	1.10	26.478	40.14	19.25	0.35	27
Општина	1.068	100	29.51	1.21	65.969	100	47.96	0.88	59
Округ	3.623	/	100	4.1	128056	/	100	1.83	35
Србија	88.361	/	/	100	7381579	/	/	100	85

Територија града Зајечара обухвата 29.51 % територије Зајечарског округа, као и 1.21% од укупне територије Републике Србије. Број становника града Зајечара учествује са 47.96% у укупном броју становника Зајечарског округа, а са 0.88% у укупном броју становника Републике Србије. Густина насељености је скоро двострука у односу на ниво Округа, али је за 30-так % испод просека густине насељености на нивоу Републике.

Табела 2: Општи подаци о насељима и катастарским општинама 2009

	Општина	Округ
Број насеља	42	173
Просечна величина насеља (км ²)	25.4	20.9
Број градских насеља	1 (5 МЗ)	5
Број осталих насеља	41	168
Број катастарских општина	41	169
Просечна величина катастарске општине (км ²)	25,4	20,9

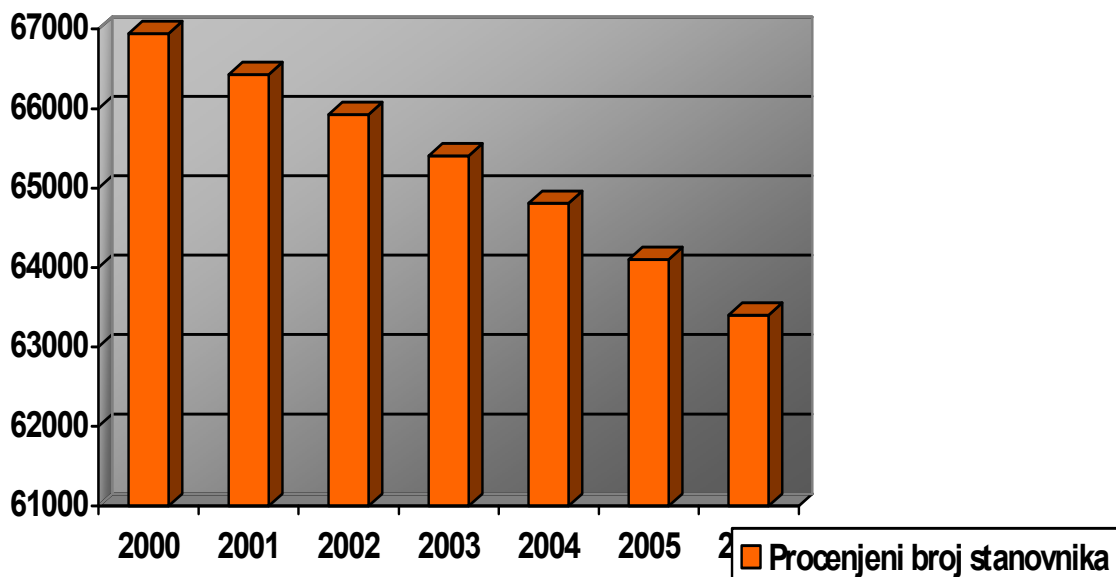
На територији града Зајечара налазе се 42 насељена места и изузев самог града сва остала су сеоска. У погледу броја становника и величине сеоских насеља ова села су различитог типа. Према броју становника, највећа насеља су: Грљан (2.839), Велики Извор (2.684), Рготина (1.721), Звездан (1.675), Вражогрнац (1.340) и Лубница (1.052), док на другој страни нека насеља имају по стотинак становника: Лесковац (128), Прлита (142), Јелашница (153) итд.

II 2. Становништво

У погледу броја становника, на територији града Зајечара, у периоду 1948-1981. приметан је константан раст и повећање броја становника од 62.887-76.681, односно између 2.000 и 4.000 између пописа. Нажалост, како је у овоме крају најизраженија „бела куга“ у Србији, не чуди да од 1981. године, па до данас имамо осетан пад броја становника од 76.681 на 65.969 према попису из 2002. године, док је према статистичкој процени тај број у 2006. години пао на свега 63.398 становника.

Табела 3: Процењени број становника у периоду 2000-2006.

	2000	2001	2002	2003	2004	2005	2006
Број становника у општини	66942	66430	65969	65407	64809	64100	63398
Укупна промена броја становника у општини	/	- 512	- 507	- 516	- 598	- 709	- 702
Стопа раста броја становника у општини	/	- 0,7	- 0,7	- 0,8	- 0,9	- 1,1	- 1,1
Стопе раста броја становника у округу	/	-1,1	-1,2	- 1,2	- 1,3	- 1,4	- 1,5
Стопа раста броја становника у Србији	/	- 0,2	0	- 0,3	- 0,2	- 0,3	- 0,4



Табела 4: Полна структура становништва 2002.

	Општина	Структура становништва у општини (%)	Структура становништва у округу (%)	Структура становништва у Србији (%)
Мушко	31907	48	48	49
Женско	34062	52	52	51
Укупно	65969	100	100	100

Полна структура становништва је следећа: 52% је жена, а 48% су мушкарци, што је структура која је приближна просеку у Србији.

У укупном броју становника најбројнији су староседеоци (Срби и Власи). Знатан део српског живља досељен је са Косова и Метохије у ранијим периодима. Села Звездан, Леновац, Копривница и Грљан (који је иначе село мешовитог састава) су насеља формирана од мигрираног српског живља са Косова. Део становништва, посебно оног које припада националним мањинама, у ове крајеве досељено је из различитих разлога: потрага за послом, склапање брака и слично.

Табела 5: Структура становништва према типу насеља 2002.

	Општина		Округ		Србија	
	Број	Учешће (%)	Број	Учешће (%)	Број	Учешће (%)
Градско становништво	39491	59.86	72381	52,6	4225896	56,3
Остало становништво	26478	40.14	65180	47,4	3272105	43,7
Укупно становништво	65969	100	137561	100	7498001	100

Један од основних проблема града Зајечара јесу свакодневне миграције становништа, различитих видова. Разлози за миграције су већином економског карактера, а поред миграције у иностранство, приметно је и исељавање становништва Зајечара у друге делове државе. Оно исељавање које највише погађа ову територију јесте исељавање из села у град. Ова врста миграције оставља најпогубније трагове на развој целокупне територије Зајечара. Опустелост села и сеоских насеља доприноси паду пољопривредне делатности, као једне од најзначајнијих привредних грана ове области.

II 3. Привреда

Пре II светског рата зајечарски крај је био пољопривредни, са слабо развијеном индустријом и занатством. Данас је Зајечар претежно трговачки а мање индустријски центар, док у селима доминира пољопривреда.

Више различитих фактора може веома повољно да утиче на развој индустрије: енергетски ресурси (налазишта угља, кварца, водотокови), шумски ресурси, велике могућности пољопривреде за производњу сировина за индустрију (сунцокрет, дуван, житарице, грождје, воће, поврће и др.), могућност превоза сировина до индустријских постројења и финалних производа до потрошача расположивом путном и железничком мрежом, као и оближњим речним пловним путем Дунавом. Железнички чвор у Зајечару, са 850 запослених и капацитетом близу милион тона бруто терета, представља значајан развојни фактор.

Познатија предузећа која раде на територији Града су: Фабрика мерних трансформатора, пивара “Уједињене српске пиваре-Зајечарско АД Зајечар”, “Житопромет” (пекарско-млинска индустрија), А.Д. „Имлек“ Београд, млекара Зајечар, хидроелектране Гамзиградска Бања и Соколовица, саобраћајно предузеће за друмски саобраћај „Тимас“ Зајечар. Град располаже и капацитетима у грађевинској индустрији, нискоградњи. Предузећа из ове области су ПЗП Зајечар Штрабаг, АД „ПУТ“, „Водоградња“. Сви ови индустријски капацитети, осим хидроелектрана, су у приватном власништву.

Рудници: рудник антрацита “Вршка Чука” село Аврамица, рудник лигнита “Лубница” у Лубници и рудник кварцног песка “Србокварц” у Рготини(приватизовано, власник бугарски „Југокаолин“). Све више је у развоју приватно предузетништво, у оквиру којег доминирају угоститељска, услужне, трговачке и занатске делатности.

Град Зајечар располаже значајним природним ресурсима за развој пољопривреде. Под обрадивим површинама је око 70.000 ха, а под шумама око 32.000 ха. Равничарско земљиште обухвата 69 % територије општине, а брдско-планинско 31%. На пољопривредно земљиште отпада 64% равничарског земљишта. У структури пољопривреде најзаступљенија је земљорадња, а у оквиру ње ратарство и виноградарство. За разлику од централног дела Србије, воћарство је заступљено на мањим површинама.

Земљиште, пашњаци и шуме су у друштвеном и приватном власништву. Некада су постојала два велика пољопривредна добра : “Салаш” и “Зајечар”. “Салаш” је продат у фази стечаја, јер је пре тога запао у тежак финансијско економски положај, италијанској фирми „Агрисол“ 2004 године. Од Пољопривредног добра “Зајечар”, после приватизације настала су два пољопривредна добра. Фарма свиња, фарма јунади и 300 хе земље приватизоване су од стране ДЕЛТА-АГРАР-а , док је остатак имовине купила фирма Агромаркет Крагујевац. Оба ова предузећа послују успешно.

Табела 6: Број предузећа и установа по делатностима и величини 2008.

	Број предузећа	Удео у укупном броју предузећа (%)
	укупно	укупно
УКУПНО	655	100
Примарна пољопривреда, прерада хране	33	5,04
Рударство, прерада руда	3	0,46
Текстилна индустрија	9	1,37
Кожна индустрија	2	0,31
Дрвна индустрија	4	0,61
Папир	1	0,15
Издаваштво и штампарије	8	1,22
Пр.нафте, боја, хемикалија, пластике	5	0,76
Стакло	1	0,15
Керамика	6	0,92
Грађевински материјал	1	0,15
Производња опреме, алата, машина	76	11,60
Посредовање	7	1,07
Трговина на велико	102	15,57
Трговина на мало	39	5,95
Оправке	2	0,31
Туристички и угоститељски објекти	7	1,07
Саобраћај	25	3,82
Банке и остале финансијске установе	18	2,69
Изнајмљивање	1	0,15
Компјутери	2	0,31
Научна истраживања	0	0,00
Разни послови и услуге	70	10,69
Школство	33	5,04
Здравство	4	0,61
остало	210	32,06

Табела 7: Број и структура запослених 2008.

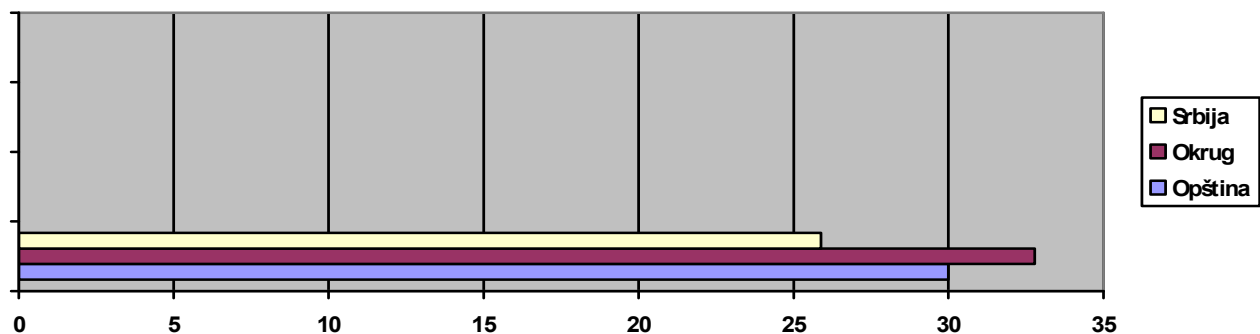
	Општина	Структура запослених у општини (%)	Структура запослених у округу (%)	Структура запослених у Србији (%)
Запослени - укупно	15.419	100	100	100
Жене	5.427	35,2	37,9	43,1
Мушкарци	9.992	64,8	62,1	56,9
У предузећима, установама, задругама и организацијама	11029	71,5	78,4	72,7
Приватни предузетници, самостални делатници и запослени код њих	3.866	25,07	21,6	27,3

Табела 8: Структура запошљавања 2009.

	Општина	Удео у округу (%)	Удео у Србији (%)
Запошљавање - укупно	2.795	7.912 – 35,32%	642.989
Запошљавање - жене	број 1.379 % 49,33%	3.893 35,42%	311.164
Запошљавање - мушкарци	број 1.416 % 50,66%	4.019	331.825
На неодређено време	број 841 % 30,09%	2.001	201.962
На одређено време	број 1.954 % 69,91%	5.911	441.027

Табела 9: Стопа незапослености 2009.

	Општина/град	Округ	Србија
Стопа незапослености - укупно	38	32.78	25.89
Стопа незапослености - жене	/	/	/
Стопа незапослености - мушкарци	/	/	/



III ЛОКАЛНА ЈАВНА ПРЕДУЗЕЋА

III 1. Јавна комунална предузећа

Табела 10: Списак јавно-комуналних предузећа

Бр.	Назив предузећа	Делатност
1	ЈКП "Водовод"	производња и дистрибуција воде
2	ЈКП "Краљевица"	извожење смећа, гробљанске услуге и др.
3	ЈКП "Комуналац" Салаш	комуналне услуге

Водовод и канализација

Град Зајечар се већ пола века организовано снабдева водом. Још далеке 1957. године на седници Народног одбора општине Зајечар донета је одлука о формирању Управе за водовод и канализацију, са основном функцијом да за житеље Зајечара обезбеђује воду за пиће. За непуне две године отпочето је снабдевање града питком водом и припреме за организовано одвођење отпадних вода. Сходно развоју града стари водоводни систем није могао да задовољи потребе становништва. Проширивањем постојећих капацитета привремено су се задовољиле потребе града за питком водом, све до 1983. године када се доноси одлука о изградњи водоводног система „Грлиште“. Пуштањем у рад новог система 1990. године град је добио нови, модернији систем сигурнији у раду и знатно већег капацитета.

Данас је ЈКП „Водовод“ Зајечар добро организовано предузеће за пружање услуга у области водоснабдевања и канализације отпадних вода, са око 150 запослених распоређених у два сектора, једну службу и новформирану Радну јединицу – канализација. Систем за третман отпадних вода, упркос вишедеценијским пројектима који чекају своју реализацију, није могуће изградити у догледно време због њихове велике финансијске тежине.

Тренд зајечарског водовода данас је да постане прави јавни сервис грађана-коминтената својих услуга. Зато, у деценијама које долазе, предузеће ће бити у функцији основног и јединог разлога постојања-задовољавања непресушне људске потребе за здравом и пијаћом водом на просторима града Зајечара.

Пројекти у плану:

1. Замена азбестно-цементних водоводних цеви
2. Изградња водовода „Вратарница-Заграђе“
3. Изградња дистрибутивних водоводних мрежа у селима: Брусник, Браћевац, Халово, Градсково. Гамзиградска бања, Велики Јасеновац, Горња Бела Река - Мариновац, Мали Јасеновац, Кленовац, Тамнич, Табаковац, Шипиково,
4. Изградња водоводног прстена ф 500 – зона водоснабдевања Запад“
5. Изградња водовода Ступањ-Шонталово-Вршка чука
6. Реконструкција и модернизација линије за озонирање на постројењу „Краљевица“
7. Реконструкција кровних површина објеката фабрике воде „Краљевица“
8. Реконструкција пумпне станице на постројењу „Краљевица“
9. Водовод градског насеља „Бели брег“.

III 2. Јавна предузећа

Табела 11: Списак јавних предузећа

Бр.	Назив предузећа	Делатност
1	ЈП „Дирекција за изградњу“	Планирање и изградња
2	Јавно стамбено предузеће „Зајечар“	Одржавање стамбених објеката
3	ЈП „Тимочка Крајина“	Паркинг сервис, превоз ђака
4	АД „Топлификација Моравиа Зајечар“	Даљинско грејање

Систем даљинског грејања

Снабдевање града Зајечара топлотном енергијом отпочело је 1972. године када је тадашња СО Зајечар основала предузеће за производњу и дистрибуцију топлотне енергије.

Иако је дуго низ година пословало као јавно предузеће 2007. године долази до склапања приватно-јавног партнерства са чешком компанијом „Моравиа енерго“ и тада настаје А. Д. „Топификација Моравиа - Зајечар“. Општинском одлуком о додели лиценце за послове производње и дистрибуције топлотне енергије „Топификација Моравиа - Зајечар“ А.Д. је овлашћено предузеће за извођење ових радова.

„ТМЗ“ А. Д. је послове производње и дистрибуције топлотне енергије је почело да обавља од 15. 10. 2007. године, односно грејне сезоне 2007/2008 година.

Производни систем топлотне енергије састоји се од: котларнице Пивара, котларнице Попова плажа и котларнице Кључ. Укупна инсталисана снага производних система је 33MW. Дистрибуција топлотне енергије до потрошача врши се вреловодним дистрибуционим системом предизолованим цевоводима укопаним у земљу до индиректних топлотних подстаница у објектима потрошача. У дистрибуционом систему су и четири блоковске подстанице: БП „Интерсос“, БП „Крфска“, БП „Брковић-Црни“ и БП „1. Мај“ преко којих се топлотна енергија директним топоводним системом снабдевања испоручује потрошачима. Дистрибутивна мрежа је укупне дужине 10.000 метара еквивалентног пречника ДН250.

У граду Зајечару живи 39.491 становника, односно 19.000 домаћинстава, од којих је 3.539 (18.62%) домаћинстава прикључено на систем даљинског грејања. Укупна грејана површина стамбених јединица прикључених на систем даљинског грејања износи 188.324,13 м². Укупна грејана површина осталих установа, институција и пословних јединица износи 46.467,20 м². Тако да укупна грејна површина у граду Зајечару износи 234.791,33 м².

IV ДОСАДАШЊЕ КАПИТАЛНЕ ИНВЕСТИЦИЈЕ

У протеклом периоду реализован је велики број капиталних инвестиција. Поменућемо само неке:

- изградња спортско рекреационог центра „Попова плажа“ - изузетан комплекс спортских и забавних садржаја направљен сопственим средствима
- изградња ски стазе у дужини од 600 метара опремљене жичаром у парк шуми Краљевица (500 метара од центра града)
- реконструкција Домова културе у селима
- потпуна реконструкција Хајдук Вељкове улице (једна од четири главне саобраћајнице у граду, улица је постала нова трговачка и занатска зона)
- Водоводна мрежа у селима града Зајечара
- доградња поткровља Матичне библиотеке „Светозар Марковић“ (простор који се користи за промоције и књижевне вечери)
- потпуна реконструкција градске Основне школе „Љуба Нешић“
- потпуна реконструкција градске Основне школе „Десанка Максимовић“

V ПЛАН КАПИТАЛНИХ ИНВЕСТИЦИЈА

V 1. Комисија за израду Плана капиталних инвестиција

План капиталних инвестиција (ПКИ) је документ пројектног профила, чија израда представља пројекат од стратешког значаја. Сврха израде ПКИ је дефинисање инфраструктурних пројеката који захтевају значајна улагања у циљу јачања капацитета града Зајечара за припрему и реализацију истих, олакшавања приступа финансијским фондовима, повећање улагања у конкретне пројекте и постизања задовољавајућег степена економског раста уз задовољење социјалних потреба.

Градоначелник града Зајечара је 8. децембра 2009 године донео решење о образовању Комисије за израду Плана капиталних инвестиција. (ПРИЛОГ 1)

У Комисију се именују:

За председника : Др Срећко Николић, заменик градоначелника града Зајечара

За чланове: Иван Јоковић, председник Скупштине града Зајечара

Душан Младеновић, помоћник градоначелника

Надежда Раденковић, помоћник градоначелника

Љубомир Ђуричић, директор ЈП „Дирекција за изградњу“

Радиша Николић, директор ЈКП „Водовод“

Душан Иванић, начелник Управног округа

Ђорђе Илић, члан Градског већа

Ирена Ђорђевић, шеф Службе за послове буџета и финансијске оперативе

Саша Матијевић, шеф службе за јавне набавке и

Биљана Поповић, шеф кабинета градоначелника

Задатак Комисије је био да утврди смернице за израду Плана капиталних инвестиција, одреди листе инвестиционих пројеката приспелих на процену на основу припремљених предлога за инвестирање и бодује појединачне пројекте на основу критеријума оцењивања као и на основу рангирања пројеката за План капиталних инвестиција.

V 2. Утврђивање смерница за План капиталних инвестиција

Градско веће града Зајечара на седници одржаној 30. јула 2010. године донело је Одлуку о доношењу смерница за израду Плана капиталних инвестиција којом се потврђују смернице за израду Плана капиталних инвестиција за временско раздобље од 2010. до 2014. године. (ПРИЛОГ 2)

Капиталним инвестицијама сматрају се:

- а) изградња и обнављање инфраструктуре, укључујући планску документацију
- б) куповина земљишта
- ц) куповина и изградња стамбених, пословних и других објеката за јавну употребу
- д) опрема за јавну употребу чији је век трајања дужи од 5 година.

Финансирање капиталних пројеката вршиће се из сопствених извора (буџетских средстава), владиних програма, комерцијалних зајмова, кредита за развој донација партнерства између јавног и приватног сектора.

Буџетски приходи ће се користити за финансирање свих капиталних инвестиционих пројеката, који се могу реализовати без дугорочног задуживања.

Град ће се дугорочно задуживати за финансирање само оних капиталних инвестиционих пројеката, који се не могу ефикасно финансирати из буџетских прихода, укључујући средства добијена из донација или субвенционисаних зајмова.

Доспеће дугорочног зајма неће бити дуже од века трајања пројекта, који се финансира из позајмљених средстава.

Нацрт Плана капиталних инвестиција биће потврђен на основу критеријума за одабир капиталних улагања усвојених Одлуком о критеријима за одабир капиталних пројеката.

Пре израде Плана капиталних инвестиција потребно је да буде урађена процена будућих трошкова одржавања за сваки од пројеката.

Комисија за израду Плана капиталних инвестиција размотриће пројектне захтеве, утврдити приоритете и препоручити План капиталних инвестиција градоначелнику Града.

Градско веће утврђује Предлог Плана капиталних инвестиција на годишњој основи, који доноси Скупштина Града.

V 3. Календар плана капиталних инвестиција

Комисија за израду Плана капиталних инвестиција направила је календар за израду плана до краја 2010 године. На овај начин омогућено је да се прати динамика и сви учесници обавештавају о крајњим роковима.

АКТИВНОСТИ У ИЗРАДИ ПЛАНА КАПИТАЛНИХ ИНВЕСТИЦИЈА (ПКИ) И УСВАЈАЊЕ ПЛАНА

Р. бр.	Активности у изради ПКИ	Рок у коме планирате да завршите конкретну активност	Особа одговорна за реализацију активности	Коментар
1.	За који период се припрема ПКИ (од 2010 – 2014. год.)		Др Срећко Николић- председник Комисије за ПКИ	Град Зајечар је 25. јануара 2010. године усвојио Стратегију локалног економског развоја Града, такође за период 2010-2014. годину. Са обзиром да се изради ПКИ приступило убрзо након усвајања Стратегије, ПКИ се доноси за исти временски период.
2.	Да ли имате припремљену листу пројеката који ће представљати ПКИ	Да	Комисија за ПКИ	У овој фази постоји предлог листе пројеката која ће бити дата на разматрање члановима Комисије за ПКИ на следећем састанку, а која, уколико се прихвати, бити бодована на основу одређених критеријума.
3.	Да ли сте одредили критеријуме на основу којих ће се вршити рангирање пројеката	Да	Градско веће и Комисија за ПКИ	Постоји предлог Одлуке о доношењу смерница за израду ПКИ, која ће бити усвојена на следећем састанку Градског већа. У Одлуци су између осталог, дефинисани и критеријуми за бодовање пројеката.
4.	Да ли је именована комисија која ће вршити рангирање пројеката на основу утврђених критеријума	Да	Градско веће	Комисија за ПКИ је образована 08. децембра 2010. године, у чијем саставу се налазе представници локалне самоуправе и директори јавних предузећа, чији је оснивач град Зајечар. Комисија броји 11 чланова.
5.	Уколико није званично именована комисија, да ли сте одредили особе које ће рангирати пројекте			
6.	Да ли сте извршили рангирање пројеката	Да	Комисија за ПКИ	
7.	Да ли сте припремили нацрт ПКИ	Да	Комисија за ПКИ, Одељење за ЛЕР	
8.	Када планирате да Градско веће усвоји ПКИ	До краја октобра 2010.год.	Градско веће	
9.	Када планирате да Скупштина усвоји ПКИ	Новембар 2010. год.	Скупштина Града	

V 4. Критеријуми за одабир пројеката

У настојању да се идентификују пројекти за дужи временски период и да се планира њихова реализација, комисија је утврдила критеријуме за одабир пројекат. Комисија се определила за вишеструки критеријум који укључује пондерисање и бодовање. Усвојени су критеријуми за бодовање и дефинисано је да ће се сваки од предложених пројеката по сваком утврђеном критеријуму бодовати од -5 до 5. Бодови ће се множити са утврђеним пондерима након чега ће се добити укупна вредност за сваки од утврђених критеријума на основу кога ће се рангирати предложени пројекти.

КРИТЕРИЈУМИ	Бодови	Пондер	Укупно
1. Статус пројекта		15,84	
1.1. Са становишта покривености (да ли служи делу или целини заједнице)		10,17	
1.2. Са становишта повезаности са осталим пројектима који су прихваћени или се већ реализују		5,67	
2. Финансијски утицај		18,33	
2.1. Висина учешћа донација		5,33	
2.2. Висина учешћа приватног капитала		5,33	
2.3. Висина учешћа повољних кредита		3,58	
2.4. Утицај на буџет: пројекат повећава приходе или смањује трошкове текућег буџета		4,08	
3. Утицај на економски развој		32,67	

3.1. Утицај на запошљавање		17,5	
3.2. Утицај на локални економски развој		15,17	
4. Допринос квалитету живота грађана/Ниво услуга		15,83	
4.1. Допринос модернизацији капацитета у циљу квалитетнијег живота грађана		7,17	
4.2. Допринос и реконструкција постојећег нивоа капацитета		5,33	
4.3. Допринос увођењу нових услуга		3,33	
5. Утицај на животну средину		17,33	
5.1. Унапређује животну средину		9,5	
5.2. Неутралан је на животну средину		4,17	
5.3. Утиче на квалитет животне средине		3,67	
УКУПНО		100	

V 5. Обрасци захтева за план капиталних инвестиција

Стандардни обрасци и упутства су кључни за делотворан процес планирања капиталних инвестиција зато што се помоћу њих обезбеђују једнообразне и комплетне информације које су потребне за оцењивање, утврђивање приоритета и распоређивање пројектних захтева. Обрасци пројектних захтева се користе за прикупљање детаљних информација о сваком предложеном пројекту.

Комисија је направила стандардни образац и помоћу њега је обезбедила све потребне информације за оцењивање, утврђивање приоритета и распоређивање пројектних захтева. Обрасци захтева за капиталну инвестицију прослеђени су свим политичким партијама и Удружењу предузетника уз списак пројеката који су идентификовани Стратешким планом развоја Града а по утврђеним критеријумима спадају у капиталне инвестиције. (ПРИЛОГ 2)

V 5. Финансијска анализа буџета

На почетку израде плана капиталних инвестиција урађена је анализа и процена финансијске ситуације.

Табела бр. 12: финансијска анализа са пројекцијом буџета до 2014. године

ПРИХОДИ (реклаификовани)	2009	2010	2011	2012	2013	2014
	Извршење	Пројекција или ребаланс	Пројекција	Пројекција	Пројекција	Пројекција
1.1. Порез на имовину	42,950,617	58,020,000	60,630,900	63,177,398	65,704,494	68,004,151
1.2. Локалне комуналне таксе	69,975,375	101,910,000	106,495,950	110,968,780	115,407,531	119,446,795
1.3. Боравишна такса	1,280,830	2,500,000	2,612,500	2,722,225	2,831,114	2,930,203
1.4. Наканда за заштиту и уређивање животне средине	41,462,167	15,000,000	15,675,000	16,333,350	16,986,684	17,581,218
1.5. Текуће донације			0	0	0	0
1.6. Приходи од камата	892,078	1,100,000	1,149,500	1,197,779	1,245,690	1,289,289
1.7. Наканда за коришћење грађевинског земљишта	126,260,877	154,200,000	161,139,000	167,906,838	174,623,112	180,734,920
1.8. Приходи од продаје добара и услуга или закупа	12,216,287	19,250,000	20,116,250	20,961,133	21,799,578	22,562,563
1.9. Локалне админитративне таксе	6,096,075	12,000,000	12,540,000	13,066,680	13,589,347	14,064,974
1.10. Приходи општинских органа управе	313,390	350,000	365,750	381,112	396,356	410,228
1.11. Новћане казне	1,716,704	9,474,000	9,900,330	10,316,144	10,728,790	11,104,297
1.12. Текући добровољни трансфери од физичких и правних лица			0	0	0	0
1.13. Остали приходи	1,148,131	71,380,546	74,592,671	77,725,563	80,834,585	83,663,796
1. ИЗВОРНИ ТЕКУЋИ ПРИХОДИ	304,312,531	445,184,546	465,217,851	484,757,000	504,147,280	521,792,435
2.1. Порез на зараде	258,096,385	281,000,000	293,645,000	305,978,090	318,217,214	329,354,816
2.2. Остали порези на доходак	88,576,688	108,169,000	113,036,605	117,784,142	122,495,508	126,782,851
2.3. Порез на наслеђе и поклон	3,076,177	4,500,000	4,702,500	4,900,005	5,096,005	5,274,365
2.4. Порез на пренос апсолутних права	21,424,238	26,112,000	27,287,040	28,433,096	29,570,420	30,605,384
2.5. Остали порези на имовину	8,427	28,000	29,260	30,489	31,708	32,818
2.6. Годишња наканда за моторна возила	8,096,136	9,000,000	9,405,000	9,800,010	10,192,010	10,548,731
2.7. Наканда за загађ. животне средине	4,342,621	4,800,000	5,016,000	5,226,672	5,435,739	5,625,990

2.8. Остали порези на добра и услуге	512,807	600,000	627,000	653,334	679,467	703,249
2.9. Туристичка накнада			0	0	0	0
2.10. Накнаде за коришћење добара	723,290	1,150,000	1,201,750	1,252,224	1,302,312	1,347,893
2.11. Текући трансфери из буџета Републике Србије	205,233,437	217,641,734	227,435,612	236,987,908	246,467,424	255,093,784
2. УСТУПЉЕНИ ТЕКУЋИ ПРИХОДИ	590,090,206	653,000,734	682,385,767	711,045,969	739,487,808	765,369,881
I ТЕКУЋИ ПРИХОДИ	894,402,737	1,098,185,280	1,147,603,618	1,195,802,970	1,243,635,088	1,287,162,316
			0	0	0	0
1. Самодопринос	24,689	94,000	98,230	102,356	106,450	110,176
2. Приходи од закупнине за грађевинско земљиште	1,876	50,000	52,250	54,445	56,622	58,604
3. Накнада за уређивање грађевинског земљишта	6,578,227	10,336,000	10,801,120	11,254,767	11,704,958	12,114,631
4. Капиталне донације			0	0	0	0
5. Капитални трансфери из буџета Републике Србије			0	0	0	0
6. Капитални добровољни трансфери од физичких и правних лица			0	0	0	0
7. Примања од продаје нефинанс. имовине			0	0	0	0
8. Примања од продаје финансијске имовине	651,075	1,000,000	1,045,000	1,088,890	1,132,446	1,172,081
II КАПИТАЛНИ ПРИХОДИ	7,255,867	11,480,000	11,996,600	12,500,457	13,000,475	13,455,492
III Примања од задуживања	110,000,000		0	0	0	0
IV Пренета неутрошена средства из ранијих година	4,824,581		0	0	0	0
V УКУПНИ ПРИХОДИ	1,016,483,185	1,109,665,280	1,159,600,218	1,208,303,427	1,256,635,564	1,300,617,809
РАСХОДИ	2009	2010	2011	2012	2013	2014
	Извршење	Пројекција	Пројекција	Пројекција	Пројекција	Пројекција
1. Расходи за запослене	327,192,568	305,493,500	319,240,708	318,324,227	331,057,196	342,644,198
2. Коришћење роба и услуга	201,495,486	269,889,780	282,034,820	281,225,151	292,474,157	302,710,752
3. Употреба основних средстава			0	0	0	0
4. Отплата камата	13,133,459	20,353,000	21,648,492	20,528,848	19,088,705	16,481,493
5. Текуће субвенције јавним предузећима	25,414,679	51,500,000	53,817,500	53,663,000	55,809,520	57,762,853
6. Остале текуће субвенције	1,394,562	2,000,000	2,090,000	2,084,000	2,167,360	2,243,218
7. Остале капиталне субвенције			0	0	0	0
8. Текући трансфери осталим нивоима власти	57,657,409	69,765,000	72,904,425	72,695,130	75,602,935	78,249,038
9. Остали текући трансфери и донације	5,369,888	1,000,000	1,045,000	1,042,000	1,083,680	1,121,609
10. Остали капитални трансфери и донације			0	0	0	0
11. Накнаде за социј. заштиту из буџета	4,877,257	9,941,000	10,388,345	10,358,522	10,772,863	11,149,913
12. Дотације невладиним организацијама	133,985,282	88,610,000	92,597,450	92,331,620	96,024,885	99,385,756
13. Остали текући расходи	17,446,829	8,685,000	9,075,825	9,049,770	9,411,761	9,741,172
14. Средства резерве		13,000,000	13,585,000	13,546,000	14,087,840	14,580,914
I ТЕКУЋИ РАСХОДИ	787,967,419	840,237,280	878,427,565	874,848,268	907,580,902	936,070,916
1. Капиталне субвенције јавним предузећима		100,000,000	104,500,000	104,200,000	108,368,000	112,160,880
2. Капитални трансфери осталим нивоима власти			0	0	0	0
3. Раходи који се финансирају из средстава за реализацију НИП а			0	0	0	0

4. Издаци за нефинансијску имовину (класа 5)	207,570,836	146,225,000	135,925,841	181,520,339	185,628,833	196,090,574
901007529	207,570,836	246,225,000	240,425,841	285,720,339	293,996,833	308,251,454
Отплата главнице (61)	17,302,910	23,203,000	40,746,812	47,734,820	55,057,829	56,295,438
Издаци за набавку финансијске имовине (62)						
III УКУПНИ РАСХОДИ	1,012,841,165	1,109,665,280	1,159,600,218	1,208,303,426	1,256,635,564	1,300,617,808
РАЗЛИКА ПРИХОДА И РАСХОДА	3,642,020	0	0	0	0	0
ОПШТИ БИЛАНС	2009	2010	2011	2012	2013	2014
	Извршење	Пројекција	Пројекција	Пројекција	Пројекција	Пројекција
Текући приходи	894,402,737	1,098,185,280	1,147,603,618	1,195,802,970	1,243,635,088	1,287,162,316
Текући расходи	787,967,419	840,237,280	878,047,958	874,848,268	907,580,902	936,070,916
ТЕКУЋИ СУФИЦИТ	106,435,318	257,948,000	269,555,660	320,954,702	336,054,187	351,091,400
Отплата главнице	17,302,910	23,203,000	40,746,812	47,734,820	55,057,829	56,295,438
НЕТО ТЕКУЋИ СУФИЦИТ	89,132,408	234,745,000	228,808,848	273,219,882	280,996,358	294,795,962
СРЕДСТВА ЗА ИНВЕСТИРАЊЕ	2009	2010	2011	2012	2013	2014
	Извршење	Пројекција	Пројекција	Пројекција	Пројекција	Пројекција
Нето текући суфицит	89,132,408	234,745,000	228,808,848	273,219,882	280,996,358	294,795,962
Капитални приходи	7,255,867	11,480,000	11,996,600	12,500,457	13,000,475	13,455,492
Пренета неутрошена средства из ранијих година (суфицит претх.год)	4,824,581	-	-	-	-	-
Примања од задуживања (кредит)	110,000,000	-	-	-	-	-
Издаци за набавку финансијске имовине	-	-	-	-	-	-
УКУПНА СРЕДСТВА ЗА ИНВЕСТИРАЊЕ	211,212,856	246,225,000	240,805,448	285,720,339	293,996,833	308,251,454
КАПИТАЛНИ РАСХОДИ	207,570,836	246,225,000	240,425,841	285,720,339	293,996,833	308,251,454

Табела бр 13: изворни текући приходи

Назив прихода	2009	2010	2011	2012	2013	2014
1.1. Порез на имовину	42,950,617	58,020,000	60,630,900	63,177,398	65,704,494	68,004,151
1.2. Локалне комуналне таксе	69,975,375	101,910,000	106,495,950	110,968,780	115,407,531	119,446,795
1.3. Боравишна такса	1,280,830	2,500,000	2,612,500	2,722,225	2,831,114	2,930,203
1.4. Наканда за заштиту и уређивање животне средине	41,462,167	15,000,000	15,675,000	16,333,350	16,986,684	17,581,218
1.5. Текуће донације			0	0	0	0
1.6. Приходи од камата	892,078	1,100,000	1,149,500	1,197,779	1,245,690	1,289,289
1.7. Наканда за коришћење грађевинског земљишта	126,260,877	154,200,000	161,139,000	167,906,838	174,623,112	180,734,920
1.8. Приходи од продаје добара и услуга или закупа	12,216,287	19,250,000	20,116,250	20,961,133	21,799,578	22,562,563
1.9. Локалне административне таксе	6,096,075	12,000,000	12,540,000	13,066,680	13,589,347	14,064,974
1.10. Приходи општинских органа управе	313,390	350,000	365,750	381,112	396,356	410,228

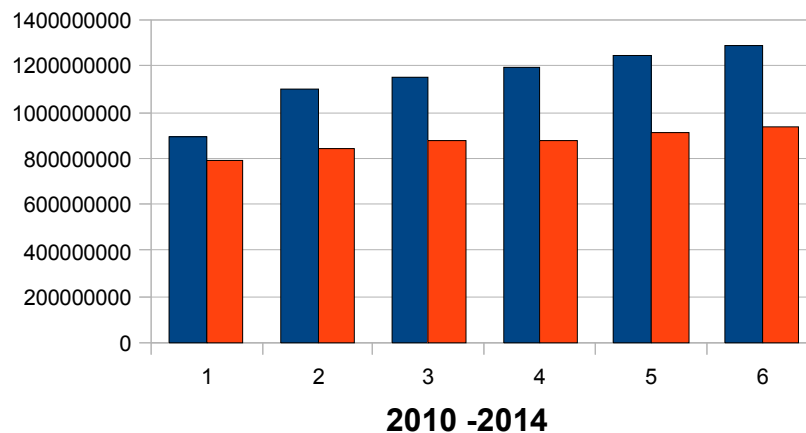
1.11. Новчане казне	1,716,704	9,474,000	9,900,330	10,316,144	10,728,790	11,104,297
1.12. Текући добровољни трансфери од физичких и правних лица			0	0	0	0
1.13. Остали приходи	1,148,131	71,380,546	74,592,671	77,725,563	80,834,585	83,663,796
1. ИЗВОРНИ ТЕКУЋИ ПРИХОДИ	304,312,531	445,184,546	465,217,851	484,757,000	504,147,280	521,792,435

Из табеле видимо изразито повећање изворних текућих прихода. Разлози, пре свега, леже у већ формираној Служби наплате прихода која је преузела део посла од Пореске управе 2008 године. Због присутне канцеларијске и теренске контроле очекује се повећање броја обвезника, јер сматрамо да стање које је приказано у садашњим евиденцијама не одговара стварном стању на терену, па ће се путем контроле постићи већа наплативост пореза на имовину и накнаду за коришћење грађевнског земљишта. Ова Служба уводи и поступак принудне наплате јер има пуно корисника са великим дуговањима тако да ће све то довести до раста изворних прихода

Табела бр 14: текући приходи и текући расходи до 2014 године

година	Текући приходи	Текући расходи
2009	894,402,737	787,967,419
2010	1,098,185,280	840,237,280
2011	1,147,603,618	878,427,565
2012	1,195,802,970	874,848,268
2013	1,243,635,088	907,580,902
2014	1,287,162,316	936,070,916

Графички приказ односа капиталних прихода и расхода:



приходи

расходи

**Табела бр 15: капитални приходи до 2014 године**

назив	2009	2010	2011	2012	2013	2014
1. Самодопринос	24,689	94,000	98,230	102,356	106,450	110,176
2. Приходи од закупнине за грађевинско земљиште	1,876	50,000	52,250	54,445	56,622	58,604
3. Наканада за уређивање грађевинског земљишта	6,578,227	10,336,000	10,801,120	11,254,767	11,704,958	12,114,631
4. Капиталне донације			0	0	0	0
5. Капитални трансфери из буџета Републике Србије			0	0	0	0
6. Капитални добровољни трансфери од физичких и правних лица			0	0	0	0
7. Примања од продаје нефинанс. имовине			0	0	0	0
8. Примања од продаје финансијске имовине	651,075	1,000,000	1,045,000	1,088,890	1,132,446	1,172,081
II КАПИТАЛНИ ПРИХОДИ	7,255,867	11,480,000	11,996,600	12,500,457	13,000,475	13,455,492

Капитални приходи су увећани према меморандуму Републике Србије за израду буџета према коме су коефицијенти за 2011, 4,5%, 2012, 4.2%, 2013, 4% а да се за наредни период очекује смањење за 0,5% годишње. Тако је буџет за 2014 годину увећан за 3,5 % у односу на 2013. годину.

Табела бр. 17: оцена кредитне способности

	2009	2010	2011	2012	2013	2014	Просек
НЕТО РЕЗУЛТАТ							
Текући приходи	894,402,737	1,098,185,280	1,147,603,618	1,195,802,970	1,243,635,088	1,287,162,316	
Текући расходи	787,967,419	840,237,280	878,047,958	874,848,268	907,580,902	936,070,916	
Текући суфицит	106,435,318	257,948,000	269,555,660	320,954,702	336,054,187	351,091,400	273,673,211
% текућих прихода	12%	23%	23%	27%	27%	27%	23%
Отплата главнице	17,302,910	23,203,000	40,746,812	47,734,820	55,057,829	56,295,438	
Нето текући суфицит	89,132,408	234,745,000	228,808,848	273,219,882	280,996,358	294,795,962	233,616,410
% текућих прихода	10%	21%	20%	23%	23%	23%	20%
УПРАВЉАЊЕ ДУГОМ							
Стање дуга (из биланса стања 31.12.)	293,137,416	285,934,416	245,187,604	197,452,784	142,394,955	86,099,517	
Реализ.текући прих. (биланс прих.и расх.) - класа 7 из претходне године	1,064,270,000	901,007,529	1,108,665,280	1,158,555,218	1,207,214,537	1,255,503,118	
Укупан дуг/ Реализовани текући прих. (Према Закону о јавном дугу)	28%	32%	22%	17%	12%	7%	20%
Сервисирање дуга (главница + камата)	30,436,369	43,556,000	62,395,304	68,263,668	74,146,534	72,776,931	
Сервисирање дуга/ Реализовани текући прих. (Према Закону о јавном	3%	5%	6%	6%	6%	6%	5%

	2009	2010	2011	2012	2013	2014	Просек
дугу)							
Сервисирање дуга/ Нето-текући суфицит	34%	19%	27%	25%	26%	25%	26%

Стање дуга у 2009 је преузето из биланса стања на дан 31.12. 2009 године док је за 2010 годину биланс стања увећан за 16,000,000.00 динара колико је Град морао да се задужи да би санирао последице поплава у 2010 години и од те цифре је одузета висина отплате главнице у 2010 додини. У 2011, 2012, 2013 и 2014 години стање дуга односи се на дуг из претходне године умањен за висину отплате главнице и важи само уколико се Град у међувремену додатно не задужује.

VI ИЗБОР ПРОЈЕКТА

Комисија је на основу свих изложених анализа и критеријума направила листу пројеката која садржи бодове и вредност пројекта .

Табела бр. 18: ранг листа пројеката

	број бодова	назив пројекта	вредност пројекта
1	4141.46	Реконструкција Моравске улице (са јавном гаражом, припадајућим улицама/ колектор атмосферске воде/ грађевински радови	183.360.000,00 дин.
2	3788.50	Изградња типске спортске сале за школски спорт	92.101.001,00
3	3778.40	Реконструкција Пожаревачке улице	80.000.000,00 дин
4	3720.61	Изградња новог вртића за смештај 300 деце	83.911.000,00 дин
5	3620.91	Повезивање коридора 10 са коридором 4	
6	3439.12	Реконструкција и пресвлачење градских и сеоских улица на територији града Зајечара и 42 месне заједнице	648.000.000,00 дин
7	3110.25	Изградњ затвореног базена на Краљевици	190.000.000,00 дин
8	3108.65	Израда просторног плана	6.327.408,00 дин.
9	2970.01	Доградња и реконструкција фудбалског стадиона са пратећим теренима и расветом на Краљевици	238.694.073,00 дин.
10	2799.98	Реконструкција Сокобањске улице са уређењем трга насеља Котлујевац испред Храма	42.072.000,00 дин
11	2768.04	Формирање регионалне депоније Халово - Зајечар	15.000.000,00 €
12	2764.35	Изградња спа-центра „Николичево“	20.000.000,00 дин
13	2672.59	Уређење ресторана „Воденица“/ Модернизација туристичке понуде заштићеног комплекса „Турска воденица“ уз очување аутентичног амбијента	5.912.600,00 дин.
14	2579.87	Изградња постројења за пречишћавање отпадних вода – Тимок 50.000 ес (пројекат прикупљања, одвођења и пречишћавања отпадних вода града Зајечара)	9.500.000,00 €

15	2546.73	Прикупљање и одвођење отпадних вода града Зајечара (45 км)	4.500.000,00 €
16	2507.00	Оснивање индустријског парка Тимочанка	
17	2467.90	Оснивање комерцијално-резиденцијалног центра – Арсеније Спасић	
18	2443.73	Изградња магистралних цевовода (Зона Исток) И, ИИ и ИИИ фаза, примарни водовод Ступањ-Шонталово, дистрибутивна водоводна мрежа	1.865.000,00 €
19	2416.84	Израда гасне стратегије - топлификације и планске и техничке документације за адаптацију постојећих система и изградњу нових	80.000.000,00 €
20	2357.30	Изградња главног пројекта за визиторски центар Ромулијана са раскрсницом и приступним путем; Изградња визиторског центра Ромулијана са раскрсницом и приступним путем	2.300.000,00 €
21	2246.06	Јачање регионалне туристичке понуде источне Србије	6.000.000. дин
22	2243.68	Израда студије изводљивости за реконструкцију железничке станице и измештање теретног саобраћаја	50.000.000,00 дин
23	2206.77	Реконструкција сеоских амбуланти	20.000.000,00 дин
24	2179.03	Унапређење сеоске путне мреже (уз финансијско учешће становника села)	500.000.000,00
25	2152.00	Израда ГУП-а	5.999.203,00 дин.
26	2142.24	Изградња луксузног хотела високе категорије на локацији Павиљон на Краљевици	350.000.000,00 дин
27	2141.30	Уређење градског парка (Сквер)	45.000.000,00 дин
28	2124.76	Изградња затвореног терена за мале спортове на Поповој плажи (Балон сала)	11.603.125,00 дин.
29	2121.88	Израда ГИС-а	30.000,00 €
30	2112.00	Уређење скијалишта Краљевица	80.000,00 €
31	2092.05	Наставак уређења приобаља Тимока на дужини од 3.5 км	700.000,00 €
32	2076.23	Реконструкција хиподрома	5.000.000,00 дин
33	2057.35	Изградња новог градског гробља „Мали ступањ“/водовод	35.057.800,00 дин.
34	2023.07	Изградња пута од петље до Ромулијане	5.500.000,00 дин
35	2002.09	Реконструкција сеоских домова културе у циљу стварања услова за остваривање културно-забавних активности)	80.000.000,00 дин
36	1945.58	Израда туристичке и путне сигнализације	500.000,00 дин.
37	1910.42	Пројекат јавне расвете од Звезданске кривине, Параћинским путем до Лубничке раскрснице, од Лубничке раскрснице улицом Николе Пашића до надвожњака	13.000.000,00 дин
38	1887.60	Изградња смештајног објекта у оквиру коњичког клуба	160.000.000,00 дин
39	1790.86	Реконструкција сеоских тргова	16.000.000,00 дин
40	1750.63	Изградња пијаце у насељу Котлујевац	
41	1698.87	Уређење парк комплекса код новог Храма у Котлујевцу	18.000.000,00 дин.
42	1434.85	Изградња станова за социјално угрожена лица	16.000.000,00 дин
43	1312.47	Изградња прихватилишта за псе	8.851.236,00 дин.
44	1278.69	Изградња професионалне картинг стазе на Краљевици (Вашариште)	

Табела бр. 19: ранг листа пројеката по областима

Број на листи	број бодова	назив пројекта	вредност пројекта
САОБРАЋАЈНА ИНФРАСТРУКТУРА			
1	4141.46	Реконструкција Моравске улице (са јавном гаражом, припадајућим улицама/ колектор атмосферске воде/ грађевински радови	183.360.000,00 дин.
5	3620.91	Повезивање коридора 10 са коридором 4	
3	3778.40	Реконструкција Пожаревачке улице	80.000.000,00 дин
6	3439.12	Реконструкција и пресвлачење градских и сеоских улица на територији града Зајечара и 41 месне заједнице, Которска, Сремска и улица Светозара Марковића са свим припадајућим улицама и сеоске улице	648.000.000,00 дин
10	2799.98	Реконструкција Сокобањске улице са уређењем трга насеља Котлујевац испред Храма	42.072.000,00 дин
22	2243.68	Израда студије изводљивости за реконструкцију железничке станице и измештање теретног саобраћаја	50.000.000,00 дин
34	2179.03	Унапређење сеоске путне мреже (уз финансијско учешће становника села)	500.000.000,00
34	2023.07	Изградња пута од петље до Ромулијане	5.500.000,00 дин
36	1945.58	Израда туристичке и путне сигнализације	500.000,00 дин.
37	1910.42	Пројекат јавне расвете од Звезданске кривине, Парафинским путем до Лубничке раскрснице, од Лубничке раскрснице улицом Николе Пашића до надвожњака	13.000.000,00 дин
КОМУНАЛНА ИНФРАСТРУКТУРА			
13	2579.87	Изградња постројења за пречишћавање отпадних вода – Тимок 50.000 ес (пројекат прикупљања, одвођења и пречишћавања отпадних вода града Зајечара)	9.500.000,00 €
14	2546.73	Прикупљање и одвођење отпадних вода града Зајечара (45 км)	4.500.000,00 €
17	2443.73	Изградња магистралних цевовода (Зона Исток) I, II и III фаза, примарни водовод Ступањ-Шонталово, дистрибутивна водоводна мрежа	1.865.000,00 €
18	2416.84	Израда гасне стратегије - топлификације и планске и техничке документације за адаптацију постојећих система и изградњу нових	80.000.000,00 €
27	2141.30	Уређење градског парка (Сквер)	45.000.000,00 дин
33	2057.35	Изградња новог градског гробља „Мали ступањ“/водовод	35.057.800,00 дин.
39	1790.86	Реконструкција сеоских тргова	16.000.000,00 дин
40	1750.63	Изградња пијаце у насељу Котлујевац	
41	1698.87	Уређење парк комплекса код новог Храма у Котлујевцу	18.000.000,00 дин.
42	1434.85	Изградња станова за социјално угрожена лица	16.000.000,00 дин
43	1312.47	Изградња прихватишта за псе	8.851.236,00 дин.

ЗАШТИТА ЖИВОТНЕ СРЕДИНЕ			
10	2768.04	Формирање регионалне депоније Халово - Зајечар	15.000.000,00 €
31	2092.05	Наставак уређења приобаља Тимока на дужини од 3.5 км	700.000,00 €
ОБРАЗОВАЊЕ И КУЛТУРА			
4	3720.61	Изградња новог вртића за смештај 300 деце	83.911.000,00 дин
35	2002.09	Реконструкција сеоских домова културе у циљу стварања услова за остваривање културно-забавних активности)	80.000.000,00 дин
СПОРТ И ТУРИЗАМ			
2	3788.50	Изградња типске спортске сале за школски спорт	92.101.001,00
7	3110.25	Изградња затвореног базена на Краљевици	190.000.000,00 дин
9	2970.01	Доградња и реконструкција фудбалског стадиона са пратећим теренима и расветом на Краљевици	238.694.073,00 дин.
11	2764.35	Изградња спа-центра „Николичево“	20.000.000,00 дин
12	2672.59	Уређење ресторана „Воденица“/ Модернизација туристичке понуде заштићеног комплекса „Турска воденица“ уз очување аутентичног амбијента	5.912.600,00 дин.
20	2357.30	Изградња главног пројекта за визиторски центар Ромулијана са раскрсницом и приступним путем; Изградња визиторског центра Ромулијана са раскрсницом и приступним путем	2.300.000,00 €
21	2246.06	Јачање регионалне туристичке понуде источне Србије	6.000.000. дин
26	2142.24	Изградња луксузног хотела високе категорије на локацији Павиљон на Краљевици	350.000.000,00 дин
28	2124.76	Изградња затвореног терена за мале спортове на Поповој плажи (Балон сала)	11.603.125,00 дин.
30	2112.00	Уређење скијалишта Краљевица	80.000,00 €
31	2076.23	Реконструкција хиподрома	5.000.000,00 дин
38	1887.60	Изградња смештајног објекта у оквиру коњичког клуба	160.000.000,00 дин
44	1278.69	Изградња професионалне картинг стазе на Краљевици (Вашариште)	
ЗДРАВСТВО			
23	2206.77	Реконструкција сеоских амбуланти	20.000.000,00 дин
ПРИВРЕДА			
15	2507.00	Оснивање индустријског парка Тимочанка	
16	2467.90	Оснивање комерцијално-резиденцијалног центра – Арсеније Спасић	
ТЕХНИЧКА ДОКУМЕНТАЦИЈА			
8	3108.65	Израда просторног плана	6.327.408,00 дин.
25	2152.00	Израда ГУП-а	5.999.203,00 дин.
29	2121.88	Израда ГИС-а	30.000,00 €

VII ПРИЛОЗИ

ЛГ-Р

На основу члана 59. ст.1. тач.8. Статута града Зајечара ("Сл. лист града Зајечара", бр.1/08 и 3/08) и члана 2. ст.1. тач. 8. Одлуке о Градском већу града Зајечара ("Сл. лист града Зајечара", бр.1/08) Градско веће града Зајечара на седници одржаној 8.12. 2009. год. донело је

РЕШЕЊЕ

о образовању Комисије за израду Плана капиталних инвестиција

I

Образује се Комисија за израду Плана капиталних инвестиција (у даљем тексту : Комисија).

У Комисију се именују:

- За председника : Др. Срећко Николић, заменик градоначелника града Зајечара
- За чланове :
 - Иван Јоковић, председник Скупштине града Зајечара ;
 - Душан Младеновић, помоћник градоначелника ;
 - Надежда Раденковић, помоћник градоначелника ;
 - Љубомир Ђуричић, директор ЈП "Дирекција за изградњу" ;
 - Радиша Николић, директор ЈКП "Водовод" ;
 - Душан Иванић, начелник Управног округа ;
 - Ђорђе Илић, члан Градског већа ;
 - Ирена Ђорђевић, шеф Службе за послове буџета и финансијске оперативе ;
 - Саша Матијевић, шеф Службе за јавне набавке и
 - Биљана Поповић, шеф Кабинета градоначелника.

II

Задатак Комисије ће бити да припреми План капиталних инвестиција, и то да:

- утврди смернице за израду Плана капиталних инвестиција,
- одреди листе инвестиционих пројеката приспелих на процену на основу примљених предлога за инвестирање,
- бодује појединачне пројекте на основу критеријума оцењивања као и на основу рангирања пројеката за План капиталних инвестиција.

ПРИЛОГ 1: Решење о образовању Комисије за израду Плана капиталних инвестиција

III

Техничке услуге Комисије обављаће Одељење за локални економски развој.

IV

Рок за израду Плана капиталних инвестиција је 01.06.2010.год.

V

Решење објавити у "Службеном листу града Зајечара".
Решење доставити: именованима и архиви Градске управе Зајечар.

III бр. 02-123/09
У Зајечару, 8.12. 2009.год.

ГРАДСКО ВЕЋЕ ГРАДА ЗАЈЕЧАРА

ПРЕДСЕДНИК
Бошко Ничић



ПРИЛОГ 2: Образац захтева за капиталну инвестицију

ОБРАЗАЦ ЗАХТЕВА ЗА КАПИТАЛНУ ИНВЕСТИЦИЈУ

ИНИЦИЈАТОР ИНВЕСТИЦИЈЕ:

КОРИСНИК ИНВЕСТИЦИЈЕ (ко ће управљати објектом након његовог завршетка)

ОПИС ПРОЈЕКТА

А. Назив пројекта

Б. Опис

Ц. Локација

Д. Намена

ПОТРЕБА

А. Ко ће извући највећу корист од овог објекта?

- сви грађани
- комерцијални сектор
- индустријски сектор

Б. Који ће бити обим услуга које пружа овај објекат?

- за целу општину
- за неколико Месних заједница
- за једну или две Месне заједнице

Ц. Дајте коментар о потребама које ће овај пројекат задовољити.

Д. Утицај на животну средину? (позитиван, негативан или неутралан)

Е. Како се те потребе тренутно задовољавају?

ТРОШКОВИ

А. Приближни укупни трошкови _____

Б. Већ настали трошкови _____

Ц. Салдо _____

Детаљни предрачуни трошкова

ПЛАНОВИ

А. Грађевински _____

Б. Архитектонски _____

Ц. Укупно _____

(навести оквирну цену коштања израде плана и укупну суму)

ЗЕМЉИШТЕ

- А Локација је већ купљена _____ (ДА/НЕ)
Б. Локација треба да се купи _____ (ДА/НЕ)
Ц. Потребан је простор _____ (ДА/НЕ)
Д. **Процена трошкова** _____

ИЗГРАДЊА

- А. **Процена трошкова** _____ -

ОПРЕМА И ОПРЕМАЊЕ

- А. Опрема _____
Б. Опремање _____
Ц. Остало _____
Д. **Укупно** _____

(навести оквирну цену опремања И укупну суму)

УКУПНИ ТРОШКОВИ: _____

Предлог издатака на годишњем нивоу и предложени извор финансирања

Извор	До сада уложено	2008	2009	2010	2011	2012	укупно
Буџет							
Сопствени приходи							
Комерцијални зајам							
Зајам под повољним условима							
НИП							
Донације							
Остало							
Укупно							

ПОДАЦИ О ИЗГРАДЊИ

А. Врста инвестиције:

- а. Нови и проширени објекти
- б. Санација или замена
- ц. Опрема за побољшања јавних објеката
- д. Већа опрема
- е. Оправке постојећих објеката

(заокружити о којој се врсти инвестиције ради)

Б. Процењени период изградње _____ месеци

Ц. Предложени начин изградње

Д. Стање планова и спецификација (3 одговарајућа)

- _____ Планови нису потребни
- _____ Ништа није урађено осим овог захтева
- _____ Анализа стања завршена
- _____ Идејно решење са предрачуном у току
- _____ Идејно решење са предрачуном завршено

- _____ Идејни пројекат у току израде
- _____ Идејни пројекат завршен
- _____ Планови и спецификације су у припреми
- _____ Планови и спецификације су готови

Процењени ефекат готовог пројекта на оперативне буџете

А. Повећани приход

Б. Смањени текући трошкови

Ц. Нема утицаја на буџет

Д. Повећани трошкови

а. Број нових радних места	
б. Додатни трошкови за плате	
ц. Други додатни трошкови	
Нето ефекат на текући буџет	

Приоритет

А. Који приоритетни број додељујете овом пројекту у односу на остале тренутне пројектне захтеве?

Б. Који су ваши разлози за додељивање тог приоритета овом пројекту?

